

## Состојба со COVID-19 во Северна Македонија и светот

### СОСТОЈБА СО COVID-19 ВО РЕПУБЛИКА СЕВЕРНА МАКЕДОНИЈА, период 02-08.09.2024

Тестирани се вкупно 449 материјали во лабораториите во кои се спроведува молекуларно тестирање и антигенско тестирање за присуство на SARS-CoV-2, со зголемување од 18,5% во однос на минатата недела (n=379).

Регистрирани се 111 нови позитивни случаи, со намалување од 15,3% во однос на минатата недела (n=131). Процентот на позитивност се движи од 19,8% до 33,3%, просечно 25,8%.

**Табела 1.** Тестирани и позитивни во период од 02-08.09.2024

<i>Датум</i>	<i>Тестирани</i>	<i>Позитивни</i>	<i>% на позитивност</i>
<b>02.9.2024</b>	106	21	19,8%
<b>03.9.2024</b>	102	27	26,5%
<b>04.9.2024</b>	64	15	23,4%
<b>05.9.2024</b>	62	16	25,8%
<b>06.9.2024</b>	76	21	27,6%
<b>07.9.2024</b>	21	5	23,8%
<b>08.9.2024</b>	18	6	33,3%
<b>Вкупно</b>	<b>449</b>	<b>111</b>	<b>просек 25,8%</b>

Во тековната недела, регистрирани се заболени лица во општините од 13 градови. Најголем дел од регистрираните случаи се од Скопје (n=69; 62,2%) и Охрид (n=17), а највисока инциденца е регистрирана во Охрид (30,8/100.000). (Табела 2).

Регистрирани се заболени лица во сите возрасни групи, со најголем број на случаи пријавени во возрасната група над 60 години (n=48; 43,2%).

Во текот на минатата недела (02-08.09.2024) со статус „оздравени“ се стекнало 151 лице.

Во текот на минатата недела (02-08.09.2024), не се пријавени починати лица асоцирани со КОВИД-19.

## КУМУЛАТИВНА СОСТОЈБА СО COVID-19 ВО РЕПУБЛИКА СЕВЕРНА МАКЕДОНИЈА

Во текот на 2024 година, а заклучно со 08.09.2024, регистрирани се вкупно 1.503 заболени ( $I=81,8/100.000$ ) и 16 починати лица асоцирани со COVID-19 ( $Mt=0,9/100.000$ ; CFR 1,1%).

Од појавата на првиот случај на КОВИД-19 во РСМ (26.02.2020 година), а заклучно со 08.09.2024, пријавени се вкупно 351.819 заболени со COVID-19 ( $Mb=19.154,8/100.000$ ) и 9.995 починати лица асоцирани со COVID-19 ( $Mt=544,2/100.000$ ; CFR 2,8%).

Најголем дел од заболените се регистрирани во Скопје, Битола и Куманово, а највисок морбидитет е регистриран во Кавадарци. Највисок морталитет се регистрира во Охрид, Кавадарци и Прилеп. Највисок леталитет се регистрира во Струга и Крива Паланка.

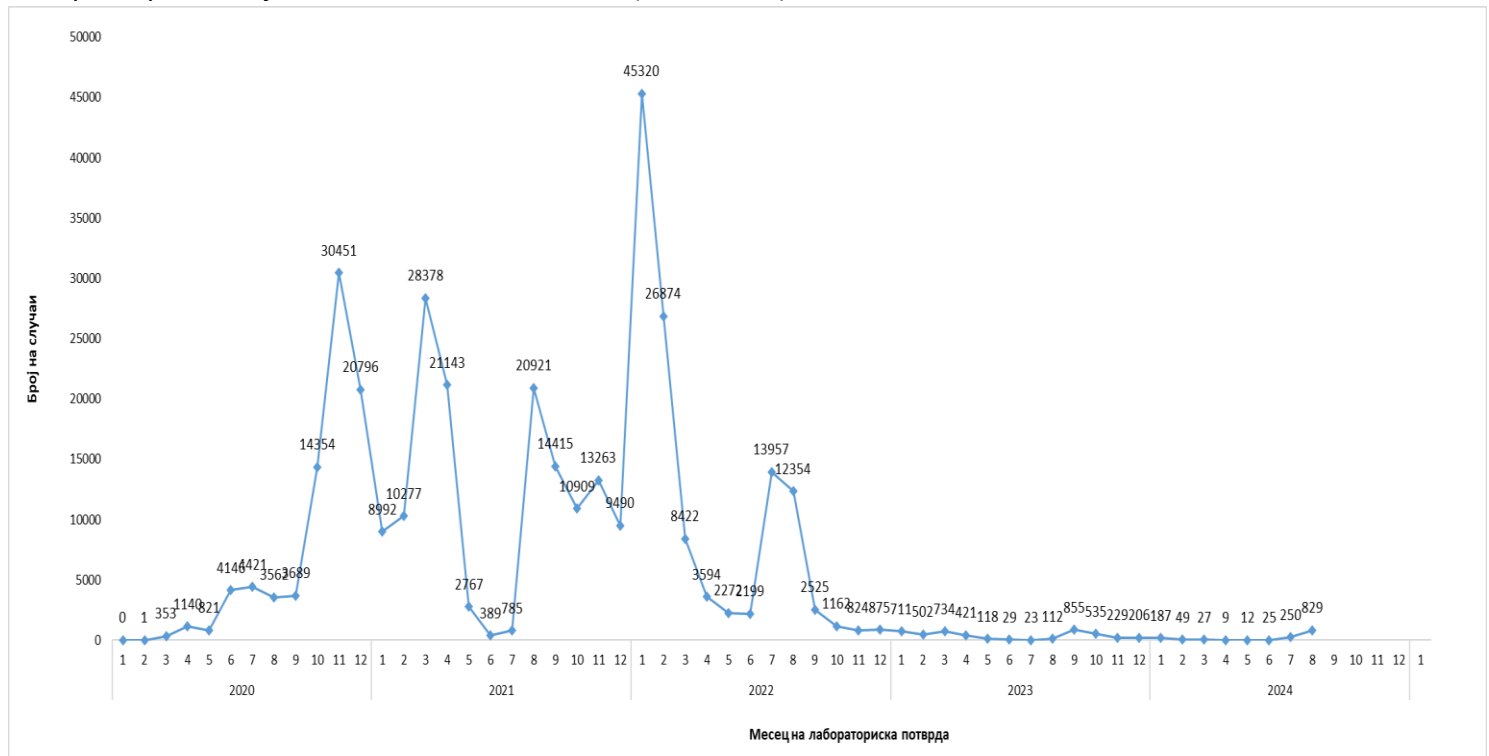
**Табела 2.** Кумулативна дистрибуција на заболени од COVID-19 по ЦЗ/ПЕ, РС Македонија, до 08.09.2024

Дистрибуција по градови	Заболени (вкупно)	Морбидитет	Умрени (вкупно)	Морталитет (кумулативно)	Леталитет (кумулативно)	Оздравени (вкупно)	Активни случаи (вкупно)	Заболени (последни 7 дена)	Инциденца последни 7 дена	Промена на инциденца во два 14 дневни периоди
<b>Вкупно</b>	<b>351819</b>	<b>19154,8</b>	<b>9995</b>	<b>544,2</b>	<b>2,8%</b>	<b>341689</b>	<b>135</b>	<b>111</b>	<b>6,0</b>	<b>▼ 50,0%</b>
Скопје	166611	27448,0	3378	556,5	2,0%	163156	77	69	11,4	▼ 45,8%
Битола	18533	19907,6	520	558,6	2,8%	18009	4	3	3,2	▼ 71,9%
Куманово	18527	14951,6	655	528,6	3,5%	17871	1	1	0,8	▼ 75,0%
Прилеп	16076	18410,9	615	704,3	3,8%	15459	2	1	1,1	▼ 70,0%
Тетово	14738	8830,5	613	367,3	4,2%	14119	6	3	1,8	▼ 65,9%
Кавадарци	12586	31839,9	290	733,6	2,3%	12285	11	9	22,8	▼ 60,4%
Велес	10876	18236,7	347	581,8	3,2%	10529	0	0	0,0	▼ 66,7%
Охрид	10791	19567,7	433	785,2	4,0%	10338	20	17	30,8	▼ 23,8%
Гостивар	10353	12229,8	445	525,7	4,3%	9906	2	1	1,2	▼ 78,9%
Штип	8885	18400,8	250	517,7	2,8%	8634	1	1	2,1	= 0,0%
Струмица	8834	11178,5	402	508,7	4,6%	8431	1	0	0,0	▼ 33,3%
Кичево	6107	15394,9	234	589,9	3,8%	5872	1	1	2,5	▼ 66,7%
Кочани	5572	14229,2	230	587,3	4,1%	5342	0	0	0,0	▼ 100,0%
Струга	5248	9839,0	310	581,2	5,9%	4935	3	1	1,9	▼ 20,0%
Гевгелија	4943	22903,3	134	620,9	2,7%	4809	0	0	0,0	▼ 100,0%
Неготино	4241	23309,9	100	549,6	2,4%	4138	3	3	16,5	= 0,0%
Ресен	3048	21206,4	67	466,2	2,2%	2981	0	0	0,0	
Радовиш	2850	10615,7	106	394,8	3,7%	2744	0	0	0,0	
Свети Николе	2812	15991,8	80	455,0	2,8%	2732	0	0	0,0	▼ 100,0%
Крива Паланка	2680	12451,2	131	608,6	4,9%	2549	0	0	0,0	
Делчево	2216	16312,1	75	552,1	3,4%	2140	1	1	7,4	▼ 66,7%
Берово	1910	17539,0	61	560,1	3,2%	1849	0	0	0,0	▼ 100,0%
Дебар	1828	9554,7	84	439,1	4,6%	1744	0	0	0,0	
Валандово	1616	15378,8	52	494,9	3,2%	1564	0	0	0,0	
Виница	1486	10266,0	69	476,7	4,6%	1417	0	0	0,0	
Пробиштип	1314	9793,5	54	402,5	4,1%	1260	0	0	0,0	▼ 100,0%
Кратово	1145	15175,6	38	503,6	3,3%	1106	1	0	0,0	
Богданци	1117	15220,1	30	408,8	2,7%	1087	0	0	0,0	
Крушево	1047	12486,6	46	548,6	4,4%	1001	0	0	0,0	▼ 100,0%
Демир Хисар	945	13016,5	43	592,3	4,6%	901	1	0	0,0	
Македонски Брод	810	8011,1	33	326,4	4,1%	777	0	0	0,0	
Демир Капија	639	16918,2	20	529,5	3,1%	619	0	0	0,0	▼ 100,0%
Македонска Каменица	541	8401,9	25	388,3	4,6%	516	0	0	0,0	
Пехчево	522	13105,7	17	426,8	3,3%	505	0	0	0,0	
Дојран	372	12062,3	8	259,4	2,2%	364	0	0	0,0	

Во однос на датумот на пријавување, најголем број на заболени на неделно ниво (n=11.881) е регистриран во текот на четвртата недела во 2022.

Во текот на 2024 година, а заклучно со 08.09.2024, регистрирани се вкупно 1.503 заболени лица. Во месец август 2024 (n=829) се регистрира зголемување за 3,3 пати во однос на претходниот месец (n=250). Во месец септември, регистрирани се 115 заболени лица. (Графикон 2)

**Графикон 2.** Дистрибуција на заболените од COVID-19 во Р. С. Македонија според месец на лабораториска дијагностика, до 31.08.2024 (n=351.704)



Според исходот од заболувањето, 135 лица (0,04%) се активни случаи, а 341.689 случаи (97,1%) се водат како оздравени, кои биле или хоспитализирани или на домашно лекување (Табела 3).

Регистрирани се 9.995 смртни случаи (Лт=2,8%). Најголем број се регистрирани во тек на 14/2021 (n=325). Најголем дел се машки (59,5%), а во однос на возраст - лица над 60 години (83,9%). Кај 81,1% се регистрирани коморбидитети. Регистрирани се 9 смртни случаи кај бремени и 43 смртни случаи кај здравствени работници. Од смртните случаи, 9.029 (90,3%) во хоспитални услови.

Заклучно со 08.09.2024, регистрирани се вкупно 23.396 реинфекции.

Од 20.02.2020-08.09.2024 тестирани се вкупно 2.263.618 материјали, во лабораториите во кои се спроведува молекуларно тестирање за присуство на SARS-CoV-2 и во лабораториите/здравствените установи во кои се спроведува брз антигенски тест.

Од вкупниот број на тестирани материјали, 1.486.748 се со молекуларно (PCR) тестирање, додека останатите 776.870 се со брз антигенски тест.

**Табела 3.** *Исход на заболување по градови, Р.С. Македонија (n=351.819)*

Дистрибуција по град	Болест во тек	Оздравен	Смртен исход	Вкупно
Скопје	77	163156	3378	166611
Битола	4	18009	520	18533
Куманово	1	17871	655	18527
Прилеп	2	15459	615	16076
Тетово	6	14119	613	14738
Кавадарци	11	12285	290	12586
Велес		10529	347	10876
Охрид	20	10338	433	10791
Гостивар	2	9906	445	10353
Штип	1	8634	250	8885
Струмица	1	8431	402	8834
Кичево	1	5872	234	6107
Кочани		5342	230	5572
Струга	3	4935	310	5248
Гевгелија		4809	134	4943
Неготино	3	4138	100	4241
Ресен		2981	67	3048
Радовиш		2744	106	2850
Свети Николе		2732	80	2812
Крива Паланка		2549	131	2680
Делчево	1	2140	75	2216
Берово		1849	61	1910
Дебар		1744	84	1828
Валандово		1564	52	1616
Виница		1417	69	1486
Пробиштип		1260	54	1314
Кратово	1	1106	38	1145
Богданци		1087	30	1117
Крушево		1001	46	1047
Демир Хисар	1	901	43	945
Македонски Брод		777	33	810
Демир Капија		619	20	639
Македонска Каменица		516	25	541
Пехчево		505	17	522
Дојран		364	8	372
<b>ВКУПНО</b>	<b>135</b>	<b>341689</b>	<b>9995</b>	<b>351819</b>

## **Проценка на ризик**

По период на многу слаба активност, се детектира зголемена активност на SARS-CoV-2 во рамките на европскиот континент, вклучително и во Р.С. Македонија.

Лицата на возраст од 60 години се со најголем ризик од тешка болест.

Хоспитализациите на лица со потврден КОВИД-19, приеми во интензивна нега и смртните случаи остануваат на ниско ниво во земјите на ЕУ/ЕЕА. Овие податоци во Р.С. Македонија не се достапни.

Зголемувањето на активноста на SARS-CoV-2 ја нагласува континуираната потреба од надзор (епидемиолошки и вирусолошки) на национално и регионално ниво.

## **Препорачани мерки за превенција и контрола**

Се препорачува следење на основните мерки за превенција на КОВИД-19 и останати респираторни заразни заболувања.

Вакцинацијата останува специфична превентивна мерка обезбедувајќи заштита од тешки форми на болест, иако овој заштитен ефект со тек на време се намалува. Продолжува препораката за вакцинацијата на лицата со висок ризик од тешки форми на болест и лош исход (како што се повозрасните лица).<sup>1</sup>

Скопје, 10.09.2024

***Оддел за епидемиологија на заразни болести  
Институт за јавно здравје***

---

<sup>1</sup> <https://www.ecdc.europa.eu/sites/default/files/documents/2024-WCP-0039%20Final.pdf>